

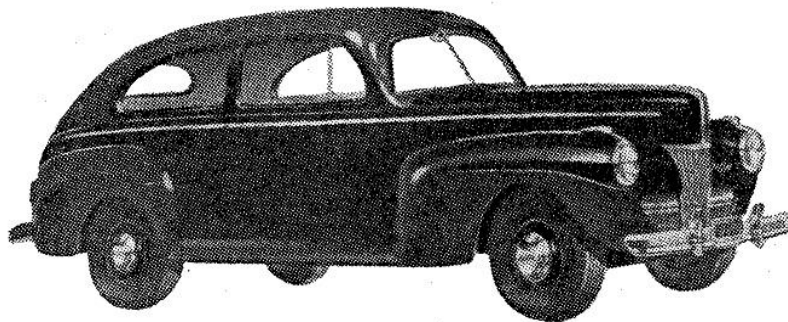
Historia de los CARROS ANTIGUOS - 1941

Reescribimos en este artículo una explicación de los carros que se iban a producir el año 1941, y nos limitaremos a transcribirlos tal cual fueron escritos en esa época, siempre conservando su originalidad.

Mayor economía en combustible un funcionamiento más brillante, carrocerías más amplias y más bajas sobre chasis con mayor distancia entre ejes, y colores de exteriores que prometen convertir las carreteras en cintas caleidoscópicas, son las características de los nuevos modelos de automóviles para el año 1941.

Nuevos competidores en el campo de coches de bajo precio incluye el Nash "600", con un calculado promedio de 180 kilómetros por cada 20 litros de nafta.

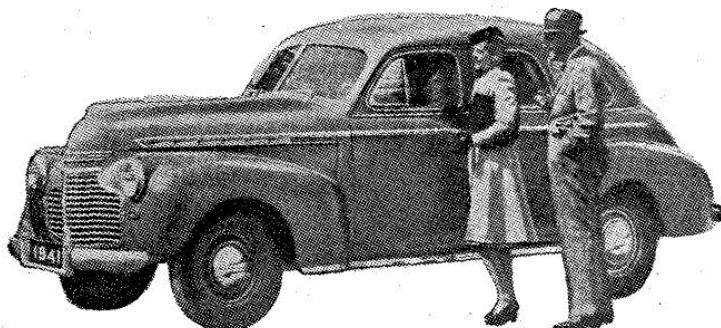
El nuevo Willys será presentado bajo el nombre de "Americor".



Ford

mejor mezcla proporcional de aire al combustible.

Los modelos Buick más grandes cuyo equipo corriente incluye este sistema de carburación compuesta, son proporcionalmente económicos. Con el acelerador completamente abierto el funcionamiento de ambos carburadores difiere de acuerdo con la velocidad del coche. A menos de 25 kilómetros por hora el sistema del carburador delantero alimenta la mezcla al motor mientras el de atrás no funciona. A una velocidad de 25/30 kilómetros por hora, el sistema del carburador delantero está funcionando y el de atrás ya comienza a alimentar con mezcla al motor. A una velocidad de 55/65 kilómetros por hora ambos sistemas funcionan.



Chevrolet

Los modelos Buick ofrecen lo que es quizá el cambio más grande para 1941: la carburación compuesta, sistema diseñado para lograr mejoras en la economía de combustible sin sacrificios en "performance". Comprende el uso de dos carburadores, res duales montados sobre el motor para proveer una

Con la carburación compuesta el motor Buick 40 de 115 caballos de fuerza desarrolla 125 caballos; el motor más grande que viene dotado del sistema sin recargo de precio desarrolla 165 caballos de fuerza.

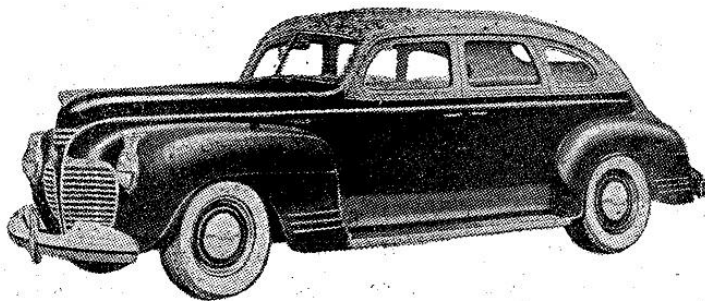
Esto representa un aumento considerable en potencia sobre los motores del año pasado.



Dodge

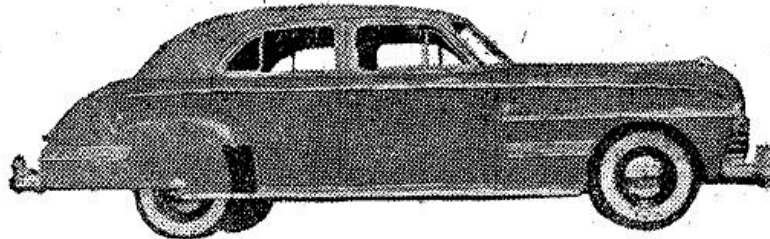
fornados en goma y escondidos por la falda de cada puerta; en la mayoría de los modelos nuevos las bisagras quedan ocultas. Se destaca el Chevrolet por el grado de aerodinamismo a que se ha llegado.

El "Plymouth" también aumenta la potencia de sus motores a 87 caballos de fuerza y la distancia entre ejes a 117 pulgadas. Una innovación mecánica es un dispositivo que permite el arranque en segunda, bajo prácticamente cualquier condición. La primera o baja velocidad está utilizada solamente para la subida en cuesta o en el barro o la arena.



Plymouth

más chico dotado de un motor de 6 cilindros y de 90 caballos de fuerza y de una distancia entre ejes de 119 pulgadas. El modelo mayor de la línea Pontiac tiene un motor de 8 cilindros y de 105 caballos de fuerza y la distancia entre ejes es de 122 pulgadas. El modelo que más se destaca es



Oldsmobile

un coche de líneas aerodinámicas con un perfil no interrumpido desde el techo hasta los paragolpes traseros. Este diseño, obra de Fisher, se ve en varios modelos de la General Motors. Carece de estribos exteriores, siendo éstos sustituidos por escalones individuales encerrados y ocultos por la disposición de la parte interior de las puertas. El filtro de aceite está colocado a la entrada del tubo de admisión del aceite en el cárter donde todo aceite debe pasar en su camino a los cojinetes y piezas móviles.

Una cámara de asentamiento construida alrededor del tubo de entrada del aceite, una cámara redondeada en la parte superior del tubo de entrada y un baffle plano, rechazan la corriente de

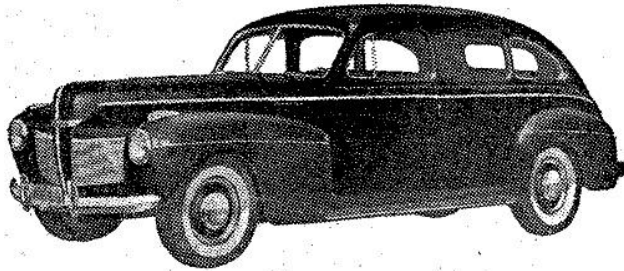
El Chevrolet se ha avanzado de 85 a 90 caballos de fuerza en sus motores y, asimismo, acompañado por un aumento de 3 pulgadas en distancia entre ejes, llegando ahora a 116 pulgadas. La carrocería Chevrolet es más ancha y aparentemente más maciza; los estribos exteriores han desaparecido, siendo reemplazados por cómodos estribos

El Plymouth, como todos los nuevos modelos de construcción Chrysler, luce las nuevas llantas de seguridad, que evita la salida del neumático pinchado aún a la más alta velocidad.

Debido a la favorable acogida dispensada al diseño "torpedo" los fabricantes del Pontiac presentan una línea entera de modelos de este tipo, el

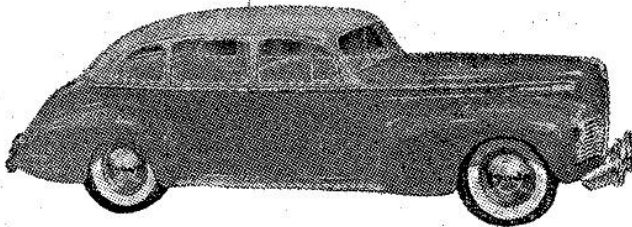
Este diseño, obra de Fisher, se ve en varios modelos de la General Motors. Carece de estribos exteriores, siendo éstos sustituidos por escalones individuales encerrados

aceite, echando las partículas de suciedad adentro de la cámara. De este modo átomos microscópicos son alejados. Muchas partes del chasis Pontiac son pre-lubricadas y selladas y no precisarán ulterior lubricación durante la vida del coche, bajo normales condiciones de uso.



Mercury

cuyo cometido es el de proporcionar al conductor mayor capacidad de subida en cuestas y mejor performance en el tránsito pesado sin la necesidad de cambiar velocidades o operar el embrague. Los fabricantes del Dodge, como los del Plymouth, ofrecen con recargo de precio, un mecanismo de levas para ayudar al conductor de un coche dotado de una transmisión standard, en el cambio de velocidades. Otras innovaciones Dodge incluyen un aumento en fuerza motriz, y la rueda con llanta de seguridad.



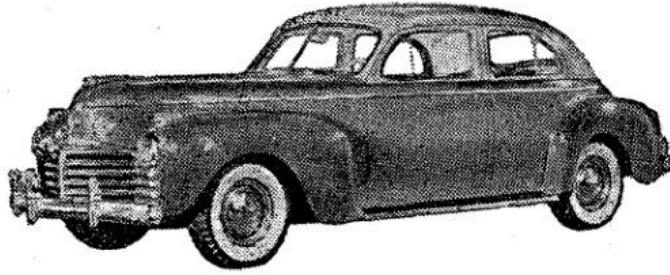
Hudson

Con la adopción del sistema de “acoplamiento de aceite” conocido en los Estados Unidos con el nombre nativo de “fluid drive”, la Chrysler Corporation ha avanzado un paso grande en la economía en funcionamiento y mayor suavidad de marcha de sus coches. Todos los nuevos modelos Dodge, De Soto y Chrysler llevan este nueva e ingeniosa novedad en la cual se usa «n aceite liviano y

Los cambios en los modelos Ford son más extensos que en cualquier año, desde 1935. Las carrocerías ofrecen más espacios, siendo más amplias y más anchas, tan anchas que los estribos apenas se ven. Ambos modelos Ford tienen

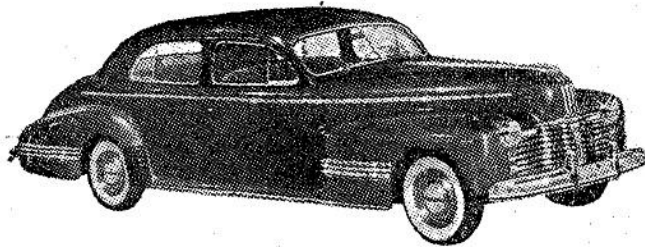
motores de 8 cilindros y de 85 caballos de fuerza y no el motor 60 cuyo uso ha sido suprimido. La distancia entre ejes es ahora 114 pulgadas y las carrocerías son montadas sobre un chasis de nuevo diseño y enteramente rígido. Los elásticos traseros son más largos y en general más flexibles. La característica saliente del modelo Coupe. Club convertible constituye un techo corredizo operado por motores eléctricos. El Mercury 8, ofrece mayor distancia entre ejes, mayor confort y líneas nuevas. La distancia entre ejes de este modelo es 118 pulgadas. Elásticos traseros más largos, amortiguadores mejorados del tipo de doble acción, hidráulicos, llantas de 5 pulgadas con neumáticos de 6.50 pulgadas, una barra de torsión perfeccionada, y varios otros mejoramientos aseguran confort en el viaje. Las carrocerías del Mercury son anchas y sus estribos parcialmente escondidos. Los renglones Lincoln son tres: el Zephyr, el Continental, y el Custom; todos tienen la construcción denominada unidad, con carrocería y bastidor integral. Esta innovación contribuye a hacer una base más fuerte y segura y a la vez liviana. Los modelos Zephyr y Continental son montados sobre un chasis de 125 pulgadas entre ejes, y el modelo Custom mide 138 pulgadas entre ejes. Los tres modelos son equipados con motores de 12 cilindros en V. y de 120 caballos de fuerza. El funcionamiento de las ventanillas del modelo Custom se obtiene con sólo apretar un botón y en lugar de manijas, todas las puertas tienen dispositivos de cierre que funciona a botón. La contribución Studebaker para 1941 incluye un Crucero Terrestre aerodinámico, modelo largo, ancho y esbelto que ha conquistado una simpatía inmediata entre ingenieros, periodistas y vendedores. Esta línea, también incluye el Champion, modelo de precio popular ya conocido .

Crysler



El modelo Nash 600 es un coche del máximo tamaño, midiendo 194 pulgadas, sobre todo con los tubos múltiples sellados en el bloque del motor, formando parte del mismo. Carrocería y bastidor de chasis integrales para

proporcionar gran resistencia. No tiene estribos exteriores. Una novedad en este modelo es su sistema de suspensión a resorte aplicado a sus cuatro ruedas que asegura el máximo de confort. El 600 es elegantemente estilizado ni la manera de los modelos mayores, el Ambassador Seis y el Ambassador Ocho.

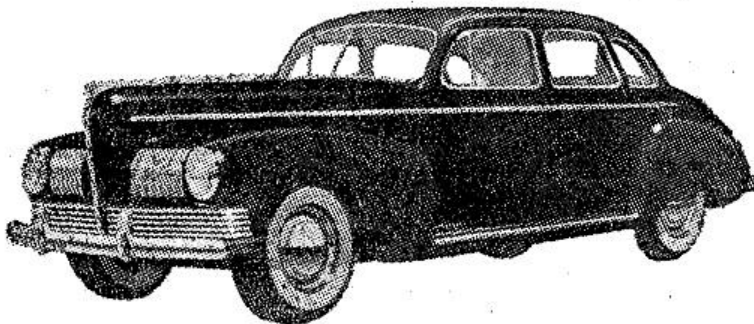


Pontiac

De Soto ofrece el sistema de acoplamiento con aceite, a un recargo de precio, tiene un motor de 105 caballos de fuerza y una longitud entre ejes de 121 1/2 pulgadas. Como el Dodge, incluye la tapa automática para el compartimento de equipaje, la llanta de seguridad, nuda del volante de dos rayos, que facilita perfectamente la visión del

talero de instrumentos, nuevos cojinetes de larga vida y el velocímetro de seguridad que indica por medio de luces de distintos colores, las diferentes velocidades.

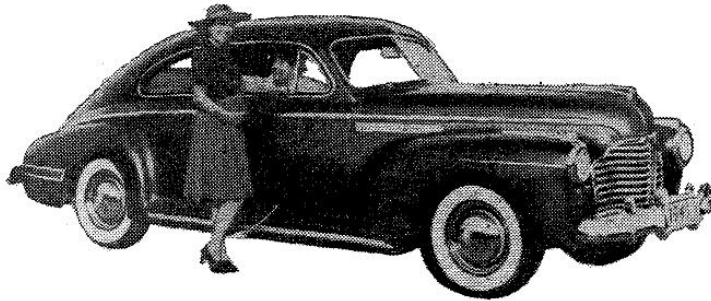
1941 será un año de color en automovilismo. Hudson presenta la Estabilización Sinfónica, o sea la aplicación de línea y color en armonía, que hace disponible, permitiendo sin aumento de costo, una amplia selección de colores interiores que hacen juego con los exteriores. Hay 3 colores básicos: gris, beige y verde. Pontiac presenta colores macizos tales como negro, azul Marlboro, vino Parma, gris Saratoga, azul tropical, verde Alandare, beige Indiana y beige Caramelo, además de las siguientes combinaciones de dos tonos: El Paso beige con beige Indiana, gris pad-dock con azul Marlboro, gris Francés plateado con gris Saratoga, verde Thetis con verde Alandale, cobre Francés con beige caramelo y Santone con vino Parma. Tapicerías y herrajes que hacen juego o contraste son también disponibles.



Nash

Se presenta el Plymouth en once distintos colores standard la mayoría de ellos poli cromáticos. Estos incluyen marrón Mandarín, verde metálico, verde Jib, oro West Point gris de aviación castaño Plaza, con metal, gris Airwíng, azul Eddina, azul aviador y negro. Además de estos, se ofrece 4 combinaciones de dos colores.

La selección De Soto incluye ocho colores macizos y cuatro combinaciones de dos colores. Al decidir el comprador el color que más le agrade, recibe automáticamente un plan interior diseñado especialmente para hacer juego con el mismo.



Buick

Acaba de perfeccionar la Corporación Crysler, un plástico líquido que conserva su apariencia de nueva durante años, retiene su lustre permanentemente, es firme, y no requiere pulimentar con ceras u otras preparaciones. Antes de recibir la primera mano de plástico, la carrocería pasa por doce operaciones de limpieza e impermeabilización.

Luego la carrocería recibe 6 manos de plásticos líquidos. Después de cada mano de plástico la carrocería está colocada en un horno de inducción, para asegurar así una prolija y equilibrada curación a través de la operación.

La línea Oldsmobile consiste de seis series; tres de seis cilindros y de ion caballos de fuerza, y tres de 8 cilindros y de 110 caballos de fuerza. Todos tienen distancias entre ejes mayores que los de 1940, siendo la menor, 119 pulgadas y la mayor 125 pulgadas. La Xeria Crucero Dinámico, reemplaza la 79 del año anterior; las carrocería en esta clasificación acusa una curva baja continua, del parabrisa hasta paragolpes trasero. Llave de luz automáticas, aplicadas a las puertas dar y quitar luz. Una característica digna de mención es la estética conexión estilo enchufé que reemplaza al acostumbrado enredo de cables debajo del tablero y detrás del tablero de instrumentos. Aun otro es el dispositivo de desagüe colocado en la cabeza del cilindro para evitar la acumulados de agua en las bujías.

La Olds Hy-dramatic sistema de transmisión que elimina al embrague, pedal de embrague y que cambia las velocidades automáticamente, se coloca, con un recargo de precios, en todos los modelos de esta serie.

Entre los modelos Buick, hay uno con pinta de velocidad y parte trasera curvada conocido por su nombre de Sedanet. Este modelo es un coche para seis pasajeros y de construcción baja. Todos los modelos Buick 1941 son de media pulgada a 3 y 4 pulgadas más baja que los modelos anteriores. Escalones individuales, escondidos por las puertas cuando están cerradas, reemplazan los estribos en modelos anteriores. Los modelos Sedan de alto precio son equipados con luces de cortesía, dos de ellas en la orilla inferior del asiento delantero y dos en la parte de atrás, todas controladas por llaves que funcionan automáticamente por medio de las puertas. Los fabricantes Hudson presentan una bujía de diseño especial e idea, dando ejemplo de los aisladores eléctricos. La manga de porcelana de esta bujía es acanalada o estriada por enaguas que limitan la acumulación de grasa a un mínimo y aumenta la superficie útil de aislamiento con una consecuente reducción en las posibilidades de corto circuitos.