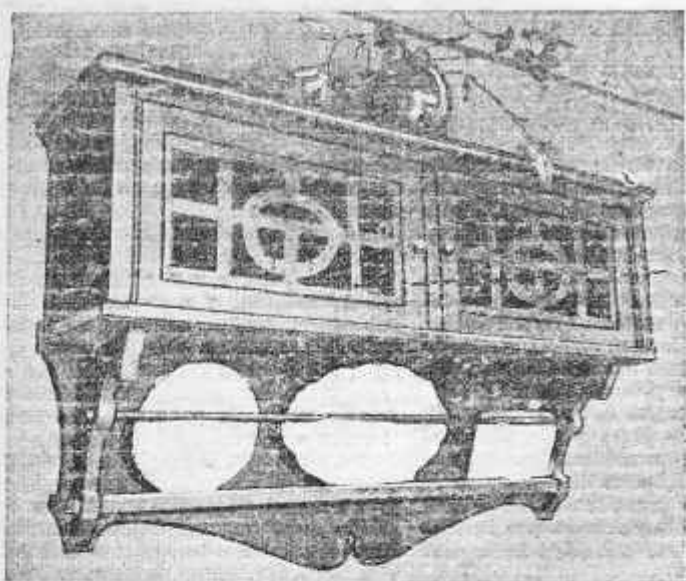


Repisa para la Cocina, en Estilo Holandés



LISTA DE MATERIALES

(Medidas en milímetros)

| Cantidad | Descripción | Espesor | Ancho | Largo |
|----------|--|---------|-------|-------|
| 1 | Respaldo (madera terciada) | 9,5 | 590,5 | 933,4 |
| 2 | Ménsulas (*) | | 171,4 | 235 |
| 1 | Tapa del gabinete | | 228,6 | 946 |
| 2 | Extremos del gabinete | | 196,8 | 279,3 |
| 1 | Fondo del gabinete | 19 | 293,2 | 914,4 |
| 2 | Largueros medios de puerta | | 44,4 | 266,7 |
| 2 | Largueros exteriores de puerta | | 35 | 266,7 |
| 4 | Travesaños puerta | | 31,7 | 371,4 |
| 1 | Listón cabezal de puertas | 12,7 | 31,7 | 857,2 |
| 1 | Tapajunta puertas | 4,7 | 19 | 266,7 |
| 1 | Retén interior de puertas | 6,3 | 12,7 | 50,7 |
| 4 | Contravidrios (*) | 4,7 | 9,5 | 228,6 |
| 4 | Contravidrios (*) | 4,7 | 9,5 | 368,2 |
| 1 | Clavija redonda de madera | 12,7 | | 838 |
| 1 | Portaplatos (*) | 19 | 38 | 787,4 |
| 2 | Espigas postizas (*) | 9,5 | 15,8 | 31,7 |

NOTA: Todas las medidas indicadas son en pulgadas para material terminado. Para todas las piezas utilícese madera dura o blanda. Los elementos marcados con un asterisco (*) han sido representados en detalle en el dibujo.

VARIOS

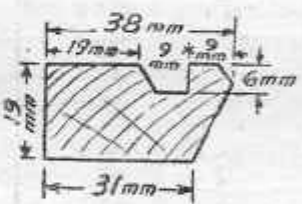
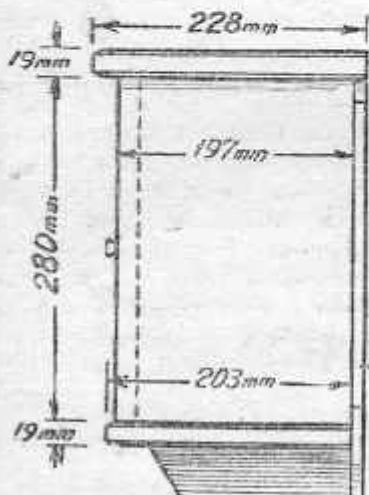
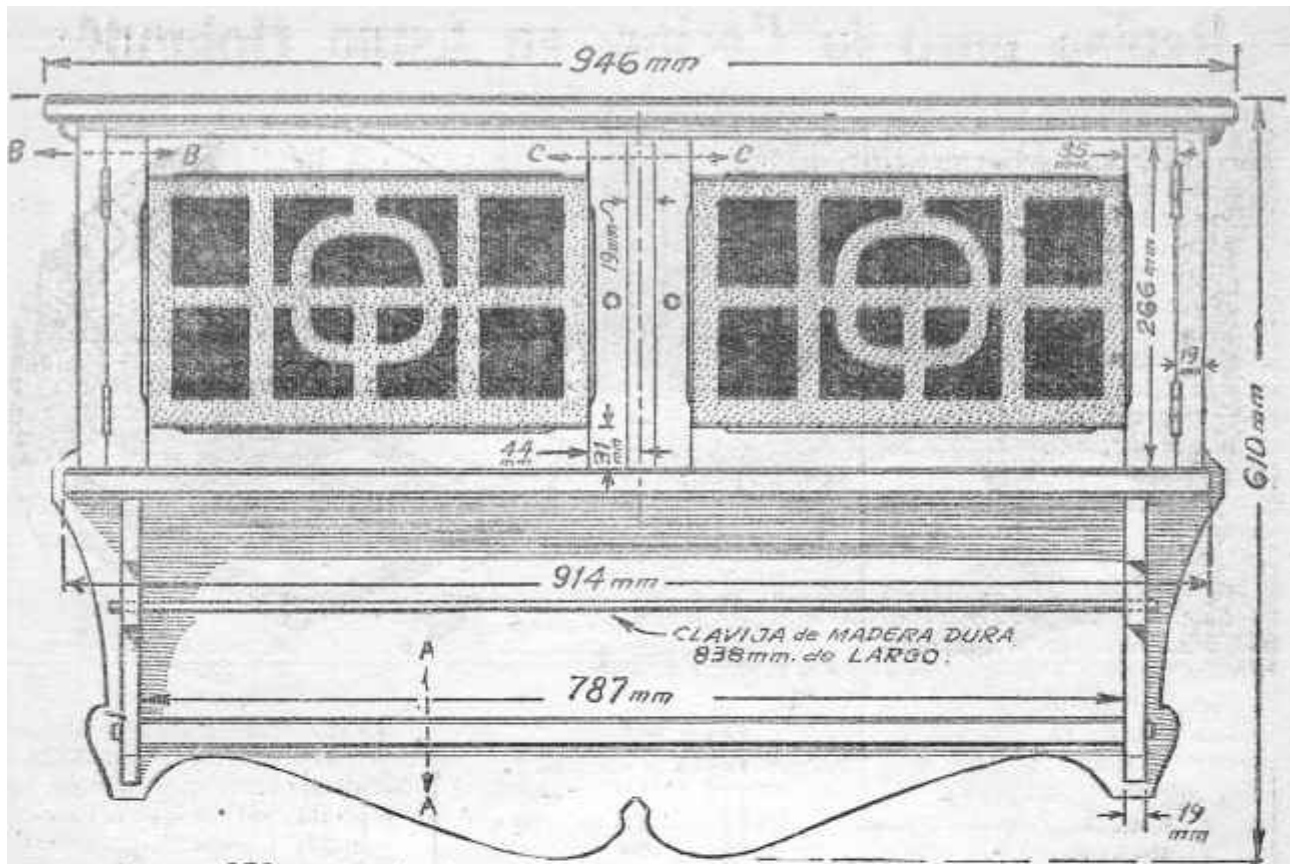
- 2 pares bisagras de 38 mm (pernos sueltos).
- 2 vidrios de 222,2 x 368,2 mm.
- 2 chapas de cobre, bronce, hierro negro, plomo o estaño, de 222,2 x 368,2 mm.
- 2 perillas de madera o metal para puertas.
- 1 cierre a fricción, tipo bobilla, de 9,5 mm (o cualquier tipo adecuado).

PARA lucir platos de diseños vistosos y dar una nota de color al cuarto de desayuno, hall o cocina, este pequeño gabinete colgante y portaplatos, en estilo holandés, resulta sumamente indicado.

El original diseño de la puerta, obtenido recortando una delgada lámina de cobre, bronce, hierro, plomo o estaño, y ubicándola frente a una hoja de vidrio, es una antigua idea holandesa. Por supuesto, no es necesario tener la casa amueblada en estilo holandés para aprovechar este mueblecito.

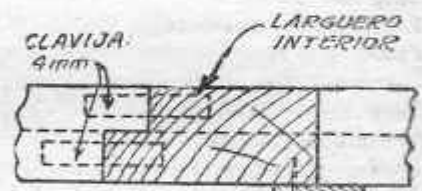
El respaldo de madera terciada es lo primero que se recorta. Sobre el mismo trázese la posición que ocuparán los extremos, el fondo, las ménsulas y el portaplatos, practicando las perforaciones necesarias para atornillar estos elementos en su sitio. La tapa cubre la parte superior del respaldo y se fija con tornillos a los extremos, a los cuales se atornilla igualmente el fondo.

El frente y los extremos de la tapa y del fondo se biselan, tanto en sus caras superiores como en las inferiores. Los largueros



SECCION A-A
(PORTA-PLATOS)

TERCIADA
de 9 mm

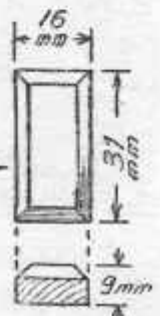


SECCION C-C

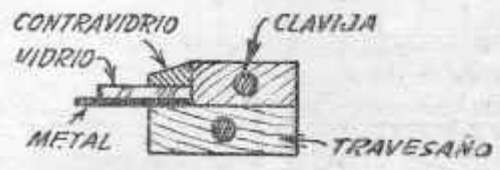


SECCION B-B
(DETALLE PUERTA)

TACO ENCOLADO
POR FUERA DE
LA MENSULA



ESPIGA POSTIZA



SECCION TRAVESAÑO
MOSTRANDO REGAJO

y travesaños de las puertas se chaflanan.

Los elementos de los bastidores de las puertas se unen a media madera, con clavijas y cola. El rebajo para el vidrio se extiende por todo el largo del borde interior del bastidor, en la cara de adentro, para así poder asentar interiormente la lámina metálica y el vidrio. Sobre el fondo se clava un pequeño retén para facilitar el correcto cierre de las puertas. Un pequeño cierre a presión, asegurado a la parte de abajo de la puerta izquierda, sujetará a ambas hojas en su sitio.

Al colocar el vidrio se ubica la lámina decorativa al frente, respaldada por el vidrio. Una moldurita clavada o contravidrio da término a la operación de colocar los vidrios.

Cada puerta va provista de un par de charnelas y de sencillos botones o perillas de madera o metal. El gabinete puede fijarse a la pared con ayuda de dos tornillos.

Si se construye de madera dura use tintura y cera o tape los poros, y termine con cera del color natural de la madera. Si de madera blanda, empléese tintura y cera o píntese con un color vivo para armonizar con el recinto donde se coloca.

